

# LAPORAN TAHUNAN

KUMPULAN WANG TENAGA BOLEH BAHARU

---

## ANNUAL REPORT

RENEWABLE ENERGY FUND

2019



**Pihak Berkuasa Pembangunan Tenaga Lestari (SEDA) Malaysia**

Galeria PjH, Aras 9, Jalan P4W,  
Persiaran Perdana, Presint 4,  
62100 Putrajaya, Malaysia.

Tel: +603 8870 5800  
Faks: +603 8870 5900  
Emel: info@seda.gov.my

Cawangan Sabah  
Likas Square Commercial Centre,  
Unit 32, Level 1,  
Lorong Likas Square,  
Jalan Istiadat Likas,  
88400 Kota Kinabalu, Sabah

Tel: +6088 252101/251 462  
Faks: +6088 250 337

[www.seda.gov.my](http://www.seda.gov.my)

Hakcipta terpelihara, sebarang bahagian dalam penerbitan ini tidak boleh diterbitkan semula, disimpan dalam apa cara yang boleh dipergunakan lagi ataupun dipindahkan dalam sebarang cara, sama ada dengan cara elektronik, mekanik, penggambaran semula, perakam dan sebagainya, tanpa kebenaran bertulis terlebih dahulu daripada pemilik hakcipta.

**Sustainable Energy Development Authority (SEDA) Malaysia**

Galeria PjH, Aras 9, Jalan P4W,  
Persiaran Perdana, Presint 4,  
62100 Putrajaya, Malaysia.

Tel: +603 8870 5800  
Fax: +603 8870 5900  
Email: info@seda.gov.my

Sabah Branch:  
Likas Square Commercial Centre,  
Unit 32, Level 1,  
Lorong Likas Square,  
Jalan Istiadat Likas,  
88400 Kota Kinabalu, Sabah

Tel: +6088 252101/251 462  
Fax: +6088 250 337

[www.seda.gov.my](http://www.seda.gov.my)

All rights reserved. No part of this book may be reproduced or transmitted in any form or by any means, electronic or mechanical including photocopy, recording or by any information retrieval system, without the permission in writing from the copyright owner.



**PIHAK BERKUASA PEMBANGUNAN  
TENAGA LESTARI (SEDA) MALAYSIA**

**Sustainable Energy Development Authority (SEDA) Malaysia**



# ISI KANDUNGAN

## TABLE OF CONTENT

---

NO	PERKARA   ITEM	
1	<b>Prestasi Kewangan Kumpulan Wang Tenaga Boleh Baharu</b> RE Fund Financial Performance	8 - 14
2	<b>Laporan Juruaudit Bebas mengenai Penyata Kewangan Kumpulan Wang Tenaga Boleh Baharu</b>	15 - 18
3	<b>Penyata Pengerusi dan Seorang Anggota Pihak Berkuasa Pembangunan Tenaga Lestari Malaysia</b>	19
4	<b>Pengakuan oleh Pegawai Utama yang Bertanggungjawab ke atas Pengurusan Kewangan Kumpulan Wang Tenaga Boleh Baharu</b>	20
5	<b>Penyata Kedudukan Kewangan Pada 31 Disember 2019</b>	21
6	<b>Penyata Prestasi Kewangan Bagi Tahun Berakhir 31 Disember 2019</b>	22
7	<b>Penyata Perubahan Ekuiti Bagi Tahun Berakhir 31 Disember 2019</b>	23
8	<b>Penyata Aliran Tunai Bagi Tahun Berakhir 31 Disember 2019</b>	24
9	<b>Penyata Prestasi Bajet Bagi Tahun Berakhir 31 Disember 2019</b>	25
10	<b>Nota - Nota Kepada Penyata Kewangan Bagi Tahun Berakhir 31 Disember 2018</b>	26 - 40

# SENARAI EKSIBIT

## TABLE OF EXHIBITS

NO	PERKARA   ITEM	
<b>Eksibit 1</b> Exhibit 1	<b>Sumbangan Peruntukan Daripada Tarif Elektrik (AoT) Berdasarkan Pemegang Lesen Pengagihan (PLP) untuk Tahun 2019</b> AoT Contributions According to Distribution Licensees (DLs) for 2019	<b>8</b>
<b>Eksibit 2</b> Exhibit 2	<b>Kumulatif Sumbangan Peruntukan Daripada Tarif Elektrik (AoT) Berdasarkan Pemegang Lesen Pengagihan (PLP)</b> Cumulative AoT Contributions Based on Distribution Licensees (DLs)	<b>9</b>
<b>Eksibit 3</b> Exhibit 3	<b>Pecahan Perbelanjaan untuk Kumpulan Wang Tenaga Boleh Baharu (KWTBB) bagi Tahun 2019</b> Expenses Breakdown for RE Fund for 2019	<b>10</b>
<b>Eksibit 4</b> Exhibit 4	<b>Pecahan Tahunan Mendapatkan Wang (RoM) Berdasarkan Sumber Tenaga Boleh Baharu</b> Annual Breakdown of RoM by RE Resources	<b>11</b>
<b>Eksibit 5</b> Exhibit 5	<b>Kumulatif Pecahan Bayaran Mendapatkan Wang (RoM) Berdasarkan Sumber Tenaga Boleh Baharu</b> Cumulative Breakdown of RoM Payments by RE Sources	<b>12</b>
<b>Eksibit 6</b> Exhibit 6	<b>Pecahan Tahunan Mendapatkan Wang (RoM) Berdasarkan Pemegang Lesen Pengagihan (PLP)</b> Annual Breakdown of RoM According to Distribution Licensees (DLs)	<b>12</b>
<b>Eksibit 7</b> Exhibit 7	<b>Pecahan Fi Pentadbiran Kepada Pihak Berkuasa dan Pemegang Lesen Pengagihan (PLP)</b> Breakdown of Administrative Fee to the Authority and Distribution Licensees (DLs)	<b>13</b>

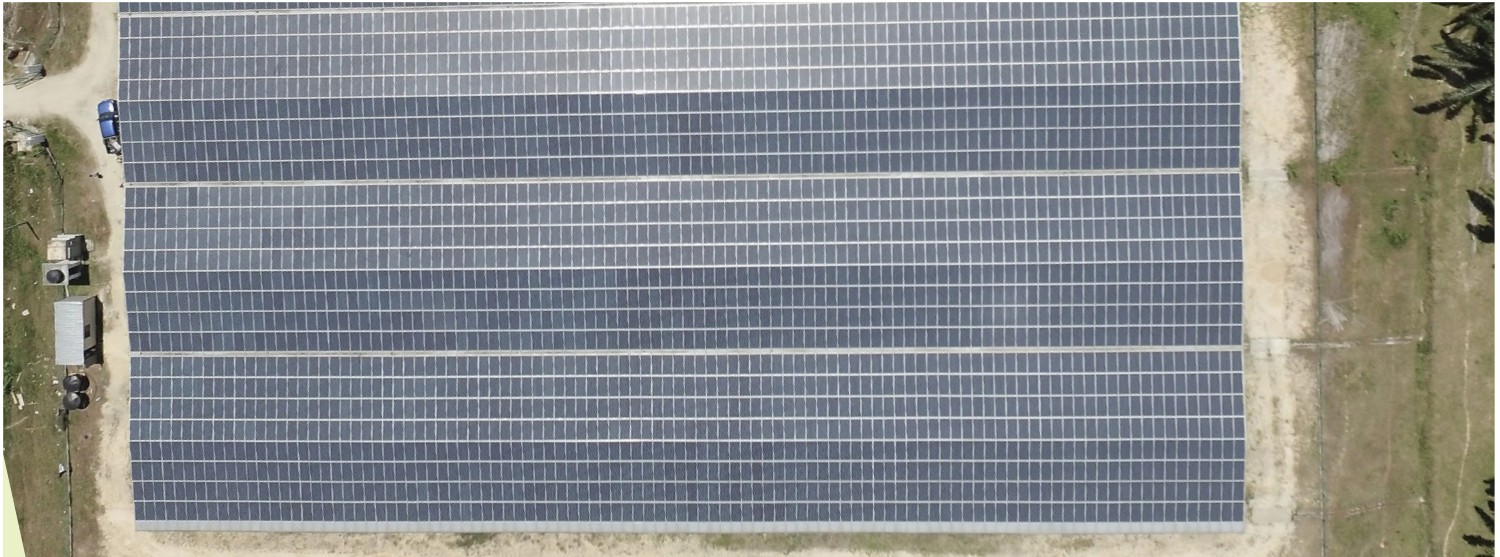
# GLOSARI DAN AKRONIM

## GLOSSARY AND ACRONYMS

<b>Akronim</b>   <i>Acronym</i>	<b>Keterangan</b>   <i>Explanation</i>
<b>AoT</b>	<b>Peruntukan Daripada Tarif Elektrik</b>   <i>Allocation of Tariff</i>
<b>BUCC</b>	<b>Bandar Utama City Corporation</b>   <i>Bandar Utama City Corporation</i>
<b>PLP/DLs</b>	<b>Pemegang Lesen Pengagihan</b>   <i>Distribution Licensees</i>
<b>FiT</b>	<b>Tarif Galakan</b>   <i>Feed-in Tariff</i>
<b>FiAH</b>	<b>Pemegang Kelulusan Galakan</b>   <i>Feed-in Approval Holders</i>
<b>MUSB</b>	<b>Malakoff Utility Sdn. Bhd</b>   <i>Malakoff Utility Sdn. Bhd</i>
<b>MAB</b>	<b>Malaysia Airlines Berhad</b>   <i>Malaysia Airlines Berhad</i>
<b>MASSB</b>	<b>Malaysia Airports Sepang Sdn Bhd</b>   <i>Malaysia Airport Sepang Sdn Bhd</i>
<b>NUR</b>	<b>NUR Distribution Sdn Bhd</b>   <i>NUR Distribution Sdn Bhd</i>
<b>RoM</b>	<b>Mendapatkan Wang</b>   <i>Recovery of Moneys</i>
<b>TBB/RE</b>	<b>Tenaga Boleh Baharu</b>   <i>Renewable Energy</i>
<b>KWTBB/RE Fund</b>	<b>Kumpulan Wang Tenaga Boleh Baharu</b>   <i>Renewable Energy Fund</i>
<b>SESB</b>	<b>Sabah Electricity Sdn Bhd</b>   <i>Sabah Electricity Sdn Bhd</i>
<b>PV</b>	<b>Fotovolta Suria</b>   <i>Solar Photovoltaic</i>
<b>TNB</b>	<b>Tenaga Nasional Bhd</b>   <i>Tenaga Nasional Bhd</i>

# PRESTASI KEWANGAN KUMPULAN WANG TENAGA BOLEH BAHARU

## RE FUND FINANCIAL PERFORMANCE



Kumpulan Wang Tenaga Boleh Baharu (KWTBB) telah ditubuhkan di bawah Seksyen 23 Akta Tenaga Boleh Baharu 2011 (Akta 725) untuk mewujudkan dan melaksanakan satu sistem tarif khas demi menggalakkan penjanaan tenaga boleh baharu (TBB).

Sehubungan ini, Pihak Berkuasa telah diberi mandat untuk mentadbir dan menguruskan dana KWTBB ini. Pendapatan utama dana KWTBB ini adalah dari peruntukan daripada tarif elektrik (AoT) melalui bayaran tambahan 1.6% yang dikenakan ke atas bil elektrik semua pengguna kecuali pelanggan domestik dengan penggunaan elektrik bulanan 300kWh dan ke bawah.

Kutipan dibuat secara bulanan oleh tiga Pemegang Lesen Pengagihan (PLP) - Tenaga Nasional Bhd (TNB), Sabah Electricity Sdn Bhd (SESB) dan NUR Distribution Sdn Bhd (NUR) sebelum hasil kutipan disalurkan kepada Pihak Berkuasa.

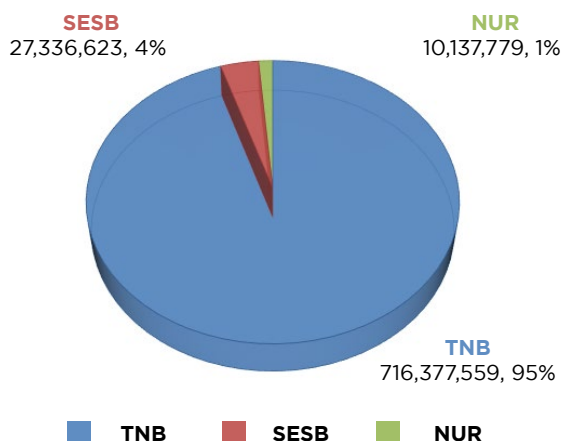
Kutipan AoT untuk tahun 2019 berjumlah RM753,851,962, iaitu kenaikan 5.05% daripada tahun 2018. Pecahan terperinci hasil kutipan mengikut PLP dinyatakan dalam **Eksibit 1** di bawah:

*The Renewable Energy Fund (KWTBB) was established under Section 23 of the Renewable Energy Act 2011 (Act 725) to establish and implement a special tariff system to encourage RE generation.*

*In this regard, the Authority has been given the mandate to administer and manage the RE fund. The main income of the RE fund is derived from the Allocation of Tariff (AoT) from the 1.6% additional charge imposed on the electricity bills for all consumers except for domestic customers with monthly electricity consumption of 300kWh and below.*

*The collection is performed on a monthly basis by the three Distributor Licensees (DLs) which are Tenaga Nasional Bhd (TNB), Sabah Electricity Sdn Bhd (SESB) and NUR Distribution Sdn Bhd (NUR) after which the collection is remitted to the Authority.*

*The total AoT collection for the year 2019 amounted to RM753,851,962 which represented an increase of 5.05% over the year 2018. A detailed breakdown of the collection by the DLs are as shown in **Exhibit 1** below:*



**Eksibit 1:** Kutipan Peruntukan Daripada Tarif Elektrik (AoT) Berdasarkan Pemegang Lesen Pengagihan (PLP) untuk Tahun 2019

**Exhibit 1:** AoT Contributions According to Distribution Licensees (DLs) for 2019



Secara kumulatif, jumlah kutipan AoT daripada ketiga-tiga PLP sehingga 31 Disember 2019 ialah RM4,741,348,174 seperti yang dinyatakan dalam **Eksibit 2**. TNB ialah penyumbang AoT terbesar memandangkan ia mempunyai saiz pelanggan yang terbesar.

*Cumulatively, the amount of the AoT collection from the three DLs up to 31 December 2019 is RM4,741,348,174 as shown in **Exhibit 2**. TNB is the largest AoT contributor as it has the largest consumer base.*

Pada tahun 2019, saiz pelanggan TNB menunjukkan kenaikan kepada 9.25 juta di Semenanjung Malaysia berbanding 9.04 juta pengguna pada tahun sebelumnya.

*In 2019, this base shows an increase from 9.04 million users in 2018 to 9.25 million for Peninsular Malaysia.*

**Pemegang Lesen Pengagihan | Distribution Licensees**

Tahun Year	TNB	SESB	NUR	Jumlah (RM) Total (RM)
2011	1,518,427			1,518,427
2012	294,186,299			294,186,299
2013	321,750,161			321,750,161
2014	588,437,832	17,318,273	7,037,578	612,793,683
2015	628,070,523	25,177,107	8,784,277	662,031,907
2016	639,778,013	26,153,967	9,107,302	675,039,282
2017	667,916,910	25,770,878	8,863,995	702,551,783
2018	681,958,948	26,491,159	9,174,565	717,624,672
2019	716,377,559	27,336,623	10,137,779	753,851,962
<b>Jumlah (RM) Total (RM)</b>	<b>4,539,994,672</b>	<b>148,248,006</b>	<b>53,105,496</b>	<b>4,741,348,174</b>
<b>Jumlah (%) Total (%)</b>	<b>95.75%</b>	<b>3.13%</b>	<b>1.12%</b>	<b>100.00%</b>

**Eksibit 2:** Kumulatif Kutipan Peruntukan Daripada Tarif Elektrik (AoT) Berdasarkan Pemegang Lesen Pengagihan (PLP)

**Exhibit 2:** Cumulative AoT Contributions Based on Distribution Licensees

Selain daripada kutipan AoT, KWTBB mempunyai sumber pendapatan yang lain seperti hibah dan faedah daripada pelaburan dalam bentuk Simpanan Tetap dan Simpanan Jangka Pendek.

*The RE Fund has other sources of income aside from AoT collection such as returns from investments in the form of Fixed and Short Term Money Market Deposits.*

Pada tahun 2019, sejumlah pelaburan RM73,185,690 telah diperolehi daripada faedah dari pelaburan di institusi-institusi kewangan yang diluluskan oleh Kementerian Kewangan (MOF) untuk menerima deposit daripada agensi-agensi kerajaan serta hibah daripada baki akaun semasa KWTBB.

*In 2019, a total of RM73,185,690 was derived from such investments at financial institutions approved by the Ministry of Finance (MOF) to receive deposits from government agencies as well as hibah from the RE Fund's current account balance.*

Namun demikian, ini adalah penurunan sebanyak 8.97% dari hasil pelaburan berbanding tahun sebelumnya kerana tiada pelaburan baharu dibuat sepanjang tahun 2019 kerana Pihak Berkuasa sedang menunggu kelulusan daripada MOF untuk membuat pelaburan baharu.

*However, this marked an 8.97% decrease in revenue as compared to the previous year as there were no new investments made in 2019 given the Authority was awaiting approval from the Ministry of Finance to proceed with these new investments.*

Sejumlah RM7.1 juta direkodkan pada tahun 2019 sebagai geran yang diterima daripada MOF untuk pelaksanaan program MySuria (sebagai bayaran bulanan Tarif Galakan kepada penerima program MySuria)

*A total of RM7.1 million was recorded in 2019 as a grant received from the MOF for the implementation of the MySuria programme (as monthly payment of FIT to MySuria's recipients).*

Pada tahun 2019, sejumlah RM1.02 juta dan RM217,000 telah

*In 2019, a sum of RM1.02 million and RM217,000 was disbursed*

dilunaskan daripada geran masing-masing bagi tahun 2019 dan 2018 untuk membiayai Mendapatkan Wang (RoM) dan sebagai Fi Pentadbiran untuk PLP dan Pihak Berkuasa.

from this grant for the year 2019 and 2018 respectively to service the Recovery of Moneys (RoM) and Administrative Fees to the Distribution Licensees (DLs) and the Authority.

### Perbelanjaan KWTBB

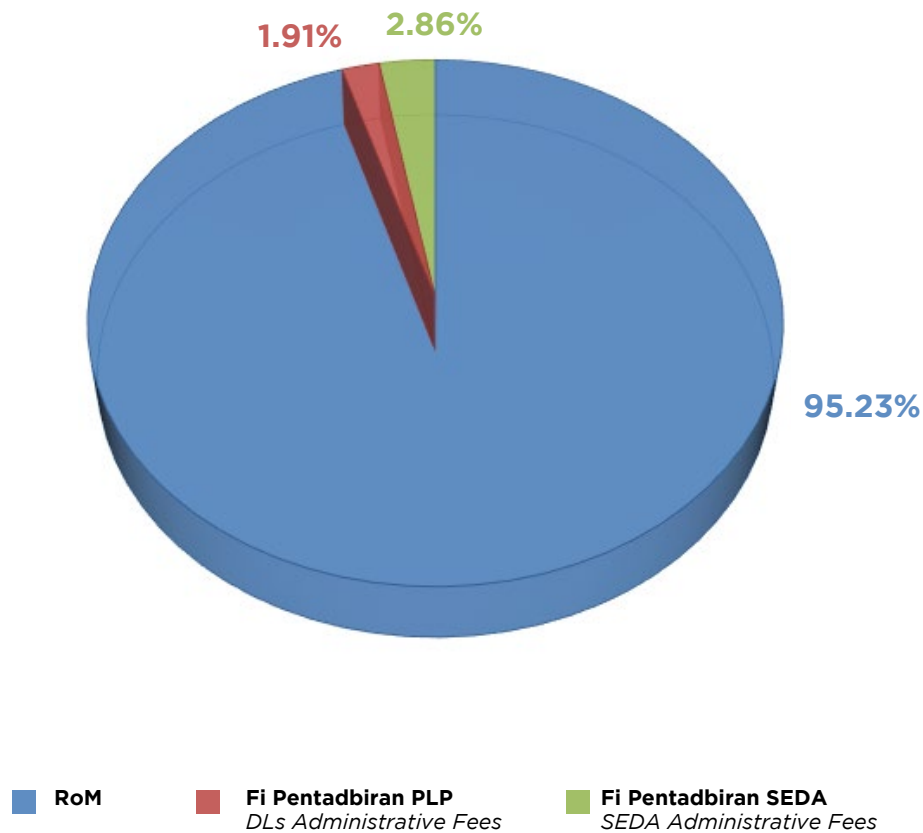
Perbelanjaan untuk KWTBB ini adalah berdasarkan Seksyen 25 Akta Tenaga Boleh Baharu 2011 yang termasuk RoM, Fi Pentadbiran dan sebarang perbelanjaan untuk melaksanakan peruntukan di bawah Akta TBB 2011.

Jumlah yang dibelanjakan pada tahun 2019 untuk RoM dan fi pentadbiran kepada PLP dan Pihak Berkuasa adalah sebanyak RM493,784,156 yang mewakili penurunan 2.98% (2018: RM508,952,646). Pecahan adalah seperti di **Eksibit 3**.

### RE Fund Expenses

The RE fund expenditure is based on Section 25 of the RE Act 2011 which include the RoM, Administrative Fees and any other expenses for carrying out the provisions of the RE Act 2011.

The amount spent in 2019 for the RoM and administrative fees to the DLs and the Authority was RM493,784,156 which showed a decrease of 2.98% (2018: RM508,952,646). The breakdown is shown on **Exhibit 3**.



**Eksibit 3:** Pecahan Perbelanjaan untuk KWTBB bagi Tahun 2019

**Exhibit 3:** Expenses Breakdown of RE Fund for 2019

Pembayaran Mendapatkan Wang (RoM) dan Fi Pentadbiran bermula pada tahun 2012 walaupun program Tarif Galakan (FiT) telah dilaksanakan mulai 1 Disember 2011.

Secara kumulatif, sejumlah RM2,093,457,225 telah dibelanjakan sebagai bayaran RoM dari tahun 2012 sehingga 2019. Pecahan bayaran RoM mengikut sumber tenaga boleh baharu (TBB) adalah seperti di **Eksibit 4** and **5**.

Bayaran RoM yang terbesar berdasarkan jenis sumber TBB ialah fotovolta suria yang berjumlah RM1,719,880,605 atau 82.2%.

Ini berdasarkan 10,130 Pemegang Kelulusan Galakan (FiAH) fotovolta suria yang telah mencapai operasi komersial sebelum tahun 2019 (jumlah kumulatif naik pada tahun 2019 kepada 10,254 dengan kapasiti terpasang sebanyak 386.93MW).

Untuk RoM bagi sumber TBB yang lain, sejumlah RM173,098,121 atau 8.3% telah dibelanjakan untuk Biojisim; RM190,770,750 (9.1%) untuk Biogas; dan RM9,707,750 (0.4%) untuk Hidrokuasa Kecil.

*The payment of the Recovery of Moneys (RoM) and Administrative Fees began in 2012 although the Feed-in Tariff (FiT) programme was implemented since 1 December 2011.*

*Cumulatively, a total of RM2,093,457,225 has been disbursed as RoM payments from 2012 to 2019. The breakdown of RoM payments by RE resources is shown in **Exhibits 4 and 5**.*

*The largest RoM payment based on the type of renewable resource is solar photovoltaic (PV) which amounted to RM1,719,880,605 or 82.2%.*

*This is based on 10,130 solar PV FiA holders who have achieved their commercial operations prior to 2019 (in 2019, the cumulative total increased to 10,254 with an installed capacity of 386.93MW).*

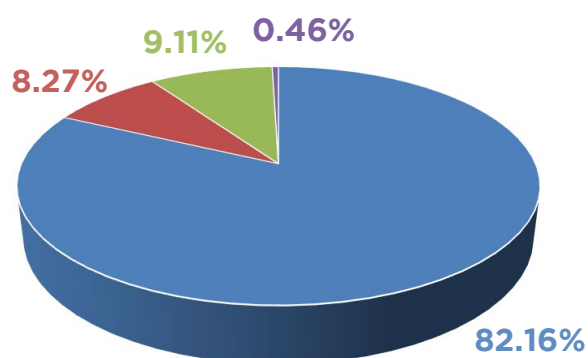
*As for RoM for other RE resources, an amount of RM173,098,121 (8.3%) has been expended to Biomass; RM190,770,750 (9.1%) for Biogas; and RM9,707,750 (0.4%) for Small Hydro.*

**Jumlah Yang Dibayar Mengikut Sumber TBB (RM) | Amount Disbursed According to RE Resource (RM)**

Tahun Year	Fotovolta Suria Solar PV	Biojisim Biomass	Biogas Biogas	Hidrokuasa Kecil Small Hydro	Jumlah (RM) Total (RM)
2012	1,163,453	10,592,929	0	361,461	12,117,842
2013	39,062,678	26,431,822	4,725,821	4,436,556	74,656,878
2014	138,914,027	18,047,158	6,939,863	1,471,365	165,372,413
2015	222,895,583	16,471,459	9,741,900	423,446	249,532,387
2016	210,493,640	28,191,355	10,095,769	209,931	248,990,695
2017	329,574,291	24,175,007	33,472,581	594,197	387,816,076
2018	400,792,057	24,832,839	58,762,842	329,045	484,716,783
2019	376,984,876	24,355,551	67,031,974	1,881,749	470,254,151
<b>Jumlah (RM) Total (RM)</b>	<b>1,719,880,605</b>	<b>173,098,121</b>	<b>190,770,750</b>	<b>9,707,750</b>	<b>2,093,457,225</b>
<b>Jumlah Besar (%) Grand Total (%)</b>	<b>82.155%</b>	<b>8.269%</b>	<b>9.113%</b>	<b>0.464%</b>	<b>100.0%</b>

**Eksibit 4:** Pecahan Tahunan Mendapatkan Wang (RoM) Berdasarkan Sumber Tenaga Boleh Baharu

**Exhibit 4:** Annual Breakdown of RoM by RE Resources



**Eksibit 5:** Kumulatif Pecahan Bayaran Mendapatkan Wang (RoM) Berdasarkan Sumber Tenaga Boleh Baharu

**Exhibit 5:** Cumulative Breakdown of RoM Payments by Renewable Energy Sources

■ PV Fotovolta ■ Biojisim Biomass ■ Biogas ■ Hidrokuasa Kecil Small Hydro

Sejumlah tujuh PLP layak menuntut RoM. Mereka terdiri daripada Tenaga Nasional Berhad (TNB), Sabah Electricity Sdn Bhd (SESB), NUR Distribution Sdn Bhd (NUR), Malaysia Airports Sepang Sdn Bhd (MASSB), Malaysia Airlines Bhd (MAB), Malakoff Utility Sdn Bhd (MUSB) dan Bandar Utama City Corporation (BUCC).

A total of seven Distribution Licensees (DLs) are eligible to claim the RoM, namely Tenaga Nasional Bhd (TNB), Sabah Electricity Sdn Bhd (SESB), NUR Distribution Sdn Bhd (NUR), Malaysia Airports Sepang Sdn Bhd (MASSB), Malaysia Airlines Bhd (MAB), Malakoff Utility Sdn Bhd (MUSB) and Bandar Utama City Corporation (BUCC).

Secara kumulatif, TNB adalah PLP yang menerima bayaran RoM yang tertinggi, iaitu RM1,635,955,915 (78.2%), diikuti SESB dengan RM299,829,095 (14.3%) dan MASSB RM119,819,056 (5.7%).

Cumulatively, TNB is the DL which receives the highest RoM payment at RM1,635,955,915 (78.2%), followed by SESB with RM299,829,095 (14.3%) and MASSB RM 119,819,056 (5.7%).

TNB menerima bayaran RoM tertinggi kerana ia mempunyai FIAH terbesar, iaitu 9,418 dengan jumlah kapasiti 345.71MW. Pecahan kumulatif bayaran RoM berdasarkan PLP adalah seperti di dalam **Eksibit 6**.

TNB receives the highest RoM payment as it has the largest number of FIAH at 9,418 with a total capacity of 345.71MW. The cumulative breakdown RoM's payment by the DLs is shown in **Exhibit 6**.

**Pemegang Lesen Pengagihan | Distribution Licensees**

Tahun Year	TNB	SESB	MASSB	MAB	NUR	MUSB	BUCC	Jumlah (RM) Total (RM)
2012	1,163,453	10,954,389						12,117,842
2013	50,173,219	24,405,820			6,209	71,630		74,656,878
2014	125,112,345	17,418,052	19,763,503	2,222,525	811,478	42,043	2,467	165,372,413
2015	207,776,217	16,189,441	19,820,558	4,883,566	839,550	11,244	11,811	249,532,387
2016	165,079,624	56,338,524	21,223,875	5,471,436	806,084	53,886	17,265	248,990,695
2017	305,316,557	54,957,083	19,203,148	7,050,142	1,243,645	29,815	15,685	387,816,076
2018	396,166,267	61,921,197	19,601,338	5,812,612	1,164,159	35,567	15,642	484,716,783
2019	385,168,233	57,644,590	20,206,633	6,066,077	1,117,962	35,360	15,297	470,254,151
<b>Jumlah (RM) Total (RM)</b>	<b>1,635,955,915</b>	<b>299,829,095</b>	<b>119,819,056</b>	<b>31,506,358</b>	<b>5,989,088</b>	<b>279,545</b>	<b>78,167</b>	<b>2,093,457,225</b>
<b>Jumlah (%) Total (%)</b>	<b>78.146%</b>	<b>14.322%</b>	<b>5.724%</b>	<b>1.505%</b>	<b>0.286%</b>	<b>0.013%</b>	<b>0.004%</b>	<b>100.00%</b>

**Eksibit 6:** Pecahan Tahunan Mendapatkan Wang (RoM) Berdasarkan Pemegang Lesen Pengagihan PLP

**Exhibit 6:** Annual Breakdown of RoM According to Distribution Licensees (DLs)

Data kewangan tahun 2019 menunjukkan pengurangan dalam bayaran RoM kepada TNB sebanyak RM10,998,035 (2.78%) berbanding pada tahun 2018. Ini disebabkan tuntutan RoM yang dibuat TNB untuk tahun 2018 adalah termasuk tuntutan tertunggak RoM dari tahun 2012 sehingga 2017.

KWTBB juga digunakan untuk tujuan bayaran fi pentadbiran kepada PLP dan Pihak Berkuasa seperti yang tertakluk di dalam Perintah TBB (Fi Pentadbiran) 2011. PLP berhak menuntut 2% sementara Pihak Berkuasa berhak menuntut 3% untuk setiap bayaran RoM.

Pada tahun 2019, terdapat penurunan sebanyak RM705,859 atau 2.9% dalam bayaran Fi Pentadbiran kepada PLP dan Pihak Berkuasa berbanding tahun 2018 sejajar dengan penurunan dalam jumlah tuntutan RoM oleh TNB dan SESB bagi tahun 2019.

Kumulatif Fi Pentadbiran untuk PLP dan Pihak Berkuasa bagi tempoh 2012 sehingga 2019 adalah seperti di dalam **Eksibit 7**. Secara keseluruhan, nisbah bayaran Fi Pentadbiran kepada PLP dan Pihak Berkuasa adalah 40:60. Jumlah bayaran RoM dan Fi Pentadbiran yang dinyatakan seperti di atas adalah tidak termasuk pembayaran Program MySuria kerana ianya dibiayai oleh Geran MySuria

*The 2019 financial data showed that there is a reduction in RoM payments to TNB by RM10,998,035 (2.78%) as compared to year 2018. This is because the ROM claims made by TNB for the year 2018 included the outstanding RoM claims for 2012 until 2017.*

*The RE funds are also utilised for the purpose of administrative fee payments to DLs and the Authority as permitted by the RE (Administrative Fee) Order 2011. The DLs are entitled to claim 2% while the Authority is entitled to 3% for each RoM payment.*

*In 2019, there is a decrease of RM705,859 or 2.9% in Administration Fee payments to the DLs and the Authority compared with the year 2018 in line with the reduction in total RoM claims by TNB and SESB for 2019.*

*The cumulative Administrative Fee payment for DLs and Authority for the period from 2012 to 2019 is as shown in **Exhibit 7**. Overall, the Administration Fee payment ratio to the DLs and the Authority is 40:60. Payment of RoM and Administrative as stated above, did not include payment for MySuria's program since it was paid by MySuria's Grant*

#### Pemegang Lesen Pengagihan | Distribution Licensees

Tahun Year	Pihak Berkuasa The Authority	TNB	SESB	MASSB	MAB	NUR	MUSB	BUCC	Jumlah (RM) Total (RM)
2012	363,535	23,269	219,088						605,892
2013	2,239,706	1,003,465	488,116			124	1,433		3,732,844
2014	4,961,172	2,502,250	348,361	395,270	44,451	16,230	841	49	8,268,624
2015	7,485,975	4,155,531	323,789	396,411	97,671	16,791	225	236	12,476,629
2016	7,469,724	3,301,598	1,126,771	424,478	109,429	16,122	1,078	345	12,449,544
2017	11,634,488	6,106,341	1,099,142	384,063	141,003	24,873	596	314	19,390,819
2018	14,541,512	7,923,339	1,238,425	392,027	116,252	23,283	711	313	24,235,863
2019	14,109,201	7,719,068	1,152,893	404,133	121,322	22,359	724	306	23,530,005
<b>Jumlah (RM) Total (RM)</b>	<b>62,805,315</b>	<b>32,734,859</b>	<b>5,996,586</b>	<b>2,396,381</b>	<b>630,127</b>	<b>119,782</b>	<b>5,607</b>	<b>1,563</b>	<b>104,690,220</b>
<b>Jumlah (%) Total (%)</b>	<b>59.9916%</b>	<b>31.2683%</b>	<b>5.7279%</b>	<b>2.2890%</b>	<b>0.6019%</b>	<b>0.1144%</b>	<b>0.0054%</b>	<b>0.0015%</b>	<b>100.00%</b>

#### Eksibit 7: Pecahan Fi Pentadbiran Pihak Berkuasa dan PLP

*Exhibit 7: Breakdown of Administrative Fee to the Authority and Distribution Licensees*

Di samping itu, dana TBB juga dibelanjakan mengikut Seksyen 25(b) Akta Tenaga Boleh Baharu (TBB) 2011 bagi melaksanakan peruntukan di bawah Akta TBB 2011. Pada tahun 2019, sejumlah RM423,450 telah dibelanjakan untuk pembayaran fi audit dan penyelenggaraan sistem komputer, iaitu penurunan sebanyak 18.5% berbanding perbelanjaan tahun 2018.

Secara keseluruhan, lebih sebanyak RM332.8 juta telah direkodkan pada tahun 2019, yang merupakan kenaikan 15.3% daripada RM288.7 juta pada tahun 2018. Kenaikan ini disumbang oleh kenaikan kutipan AoT sebanyak 5.05% dan penurunan bayaran RoM dan fi pentadbiran sebanyak 2.87% pada tahun 2019.

*Additionally, the RE fund was also expended in accordance with Section 25(b) of the RE Act 2011 to implement the provisions of the RE Act 2011. In 2019, a total of RM423,450 was expended for the payment of audit fees and maintenance cost of the computer systems which showed a reduction of 18.5% as compared to the 2018 expenditure.*

*Overall, a surplus of RM332.8 million was recorded in 2019 which represents a 15.3% increase from RM288.7 million in 2018. The increment was contributed by the AoT (increase of 5.05%) and the reduction of RoM and administrative fees by 2.87% in the year 2019.*

# LAPORAN JURUAUDIT BEBAS MENGENAI PENYATA KEWANGAN KUMPULAN WANG TENAGA BOLEH BAHARU



## MOHD NIZARUDDIN & CO.

Chartered Accountants / Akauntan Bertauliah ( AF 1312 )  
No 8-3B, Plaza Citra, Jalan Citra, 43000 Kajang, Selangor Darul Ehsan  
Tel: 03-8739 8279 Fax: 03-8739 2279 Email: mnceaudit@yahoo.com

### LAPORAN JURUAUDIT BEBAS MENGENAI PENYATA KEWANGAN KUMPULAN WANG TENAGA BOLEH BAHARU

#### LAPORAN MENGENAI PENYATA KEWANGAN

##### PENDAPAT

Kami telah mengaudit penyata kewangan Kumpulan Wang Tenaga Boleh Baharu (KWTBB) ditadbir dan dikawal oleh Pihak Berkuasa Pembangunan Tenaga Lestari Malaysia (SEDA Malaysia), yang terdiri daripada penyata kedudukan kewangan pada 31 Disember 2019, penyata prestasi kewangan, penyata perubahan ekuiti dan penyata aliran tunai bagi tahun berakhir 31 Disember 2019, dan nota-nota kepada penyata kewangan, termasuk dasar-dasar perakaunan yang penting dan nota-nota kepada penyata kewangan seperti yang dibentangkan di muka surat yang disertakan.

Pada pendapat kami, penyata kewangan yang disertakan telah memberikan gambaran yang benar dan saksama terhadap kedudukan kewangan KWTBB pada 31 Disember 2019 dan prestasi kewangan dan aliran tunai bagi tahun berakhir disediakan menurut Piawaian Perakaunan Sektor Awam Malaysia ("MPSAS") dan Akta Tenaga Boleh Baharu 2011 (Akta 725).

##### ASAS PENDAPAT

Kami telah menjalankan kerja-kerja audit selaras dengan piawaian-piawaian pengauditan yang diluluskan di Malaysia dan Piawaian Pengauditan Antarabangsa. Tanggungjawab kami di bawah piawaian-piawaian tersebut dihuraikan dengan lanjut dalam bahagian "Tanggungjawab Juruaudit terhadap Audit Penyata Kewangan" dalam laporan kami. Kami percaya bahawa bukti audit yang kami perolehi adalah mencukupi dan bersesuaian untuk memberi asas bagi pendapat kami.

##### KEBEBASAN DAN TANGGUNGJAWAB ETIKA YANG LAIN

Kami adalah bebas dan berkecuali daripada pihak KWTBB dan kami juga telah mengikut Undang-Undang Kecil (Etika Profesional, Kelakuan dan Amalan) Institut Akauntan Malaysia ("Undang-Undang Kecil") dan Lembaga Piawaian Etika Antarabangsa untuk Kod Akauntan Etika Profesional Akauntan ("IESBA"), dan serta memenuhi tanggungjawab etika kami yang lain mengikut undang-undang kecil dan Kod IESBA.

##### MAKLUMAT SELAIN DARIPADA PENYATA KEWANGAN DAN LAPORAN JURUAUDIT

Anggota Pihak Berkuasa adalah bertanggungjawab untuk lain-lain maklumat. Lain-lain maklumat tersebut merangkumi Laporan Anggota Pihak Berkuasa tetapi tidak termasuk penyata kewangan KWTBB dan laporan juruaudit kami yang berkaitan.

Pendapat kami mengenai penyata kewangan KWTBB tidak meliputi lain-lain maklumat tersebut dan kami tidak menyatakan sebarang bentuk kesimpulan jaminan yang berkaitan.

Sehubungan dengan pengauditan kami ke atas penyata kewangan KWTBB ini, tanggungjawab kami adalah untuk membaca lain-lain maklumat tersebut dan dengan berbuat demikian untuk mempertimbangkan sama ada lain-lain maklumat tersebut adalah secara terus menerus matan dengan penyata kewangan KWTBB atau jika dalam pengetahuan yang kami perolehi melalui kerja-kerja pengauditan atau lain-lain cara yang akan menunjukkan ianya telah salah nyata secara matan.

Jika berdasarkan kerja-kerja yang telah kami laksanakan, dan kami juga telah membuat kesimpulan bahawa terdapat salah nyata yang ketara di dalam lain-lain maklumat tersebut, kami akan dikehendaki melaporkan perkara tersebut. Pihak kami tidak mempunyai apa-apa untuk dilaporkan dalam hal ini.

### **PERKARA AUDIT UTAMA (“KEY AUDIT MATTERS”)**

Perkara audit utama adalah perkara-perkara yang mana dalam penghakiman professional kami, adalah beberapa perkara yang diberikan lebih perhatian serta kerja-kerja audit tambahan semasa pengauditan penyata kewangan KWTBB pada tahun semasa.

Ianya telah diteliti semasa pengauditan penyata kewangan secara keseluruhan dan bagi tujuan menyatakan pendapat kami, kami tidak akan mengeluarkan pendapat berasingan ke atas perkara ini. Perkara-perkara yang dinyatakan di bawah (yang kesemuanya tidak matan) adalah perkara-perkara audit utama yang telah dibincangkan melalui laporan audit ini. Perkara-perkara audit utama tersebut adalah seperti berikut :

1. Pengiktirafan kutipan Urus Niaga Pertukaran dan tuntutan Mendapatkan Wang dan Fi Pentadbiran oleh Pemegang Lesen Pengagihan (PLP).
2. Tadbir urus geran yang diperolehi oleh KWTBB.

Kaedah dan prosedur yang telah diambil untuk menangani perkara audit utama di atas adalah seperti berikut :

1. Mendapatkan pemahaman tambahan mengenai sistem dengan lebih terperinci, proses dan kawalan serta melaksanakan ujian ke atas kawalan utama.
2. Meneliti minit-minut mesyuarat, surat-surat dan dasar-dasar perakaunan yang telah ditetapkan dan diterima pakai oleh KWTBB.



## **TANGGUNGJAWAB ANGGOTA PIHAK BERKUASA KE ATAS PENYATA KEWANGAN**

Anggota Pihak Berkuasa adalah bertanggungjawab untuk penyediaan penyata kewangan KWTBB yang memberi gambaran yang benar dan saksama menurut Piawaian Perakaunan Sektor Awam Malaysia ("MPSAS") dan Akta Tenaga Boleh Baharu 2011 (Akta 725). Anggota Pihak Berkuasa juga bertanggungjawab terhadap kawalan dalaman yang ditentukan sewajarnya oleh Anggota Pihak Berkuasa untuk membolehkan penyediaan penyata kewangan KWTBB yang bebas daripada kesalahan yang ketara, sama ada disebabkan oleh penipuan atau kesilapan.

Dalam menyediakan penyata kewangan KWTBB, Anggota Pihak Berkuasa bertanggungjawab untuk menilai keupayaan KWTBB untuk kekal sebagai satu usaha berterusan, menyatakan, yang mana berkenaan, perkara-perkara yang berkaitan dengan usaha berterusan dan menggunakan asas perakaunan berkaitan usaha berterusan.

## **TANGGUNGJAWAB JURUAUDIT TERHADAP AUDIT PENYATA KEWANGAN**

Objektif kami adalah untuk memperolehi jaminan yang munasabah sama ada atau tidak penyata kewangan KWTBB secara keseluruhan adalah bebas daripada salah nyata yang ketara, sama ada disebabkan oleh penipuan atau kesilapan, dan mengeluarkan laporan juruaudit yang merangkumi pendapat kami. Jaminan yang munasabah adalah tahap jaminan tertinggi, tetapi bukan satu jaminan bahawa audit dijalankan mengikut Piawaian Pengauditan yang diluluskan di Malaysia akan sentiasa mengesan salah nyata yang ketara apabila ia wujud. Salah nyata boleh timbul daripada penipuan atau kesilapan dan dianggap memberi kesan ketara jika secara individu atau dalam agregat, mereka semunasabahnya dapat dijangkakan untuk mempengaruhi keputusan ekonomi diambil oleh pengguna berdasarkan penyata kewangan ini.

Sebagai sebahagian daripada audit mengikut Piawaian Pengauditan yang diluluskan di Malaysia, kami menggunakan pertimbangan profesional dan mengekalkan keraguan profesional di seluruh audit. Kami juga:

- i. Mengenalpasti dan menilai risiko salah nyata yang ketara ke atas penyata kewangan, sama ada disebabkan oleh penipuan atau kesilapan, merancang dan melaksanakan prosedur audit responsif kepada risiko berkenaan, dan mendapatkan bukti audit yang mencukupi dan bersesuaian untuk memberikan asas yang munasabah untuk pendapat kami. Risiko tidak mengesan salah nyata yang ketara yang terhasil daripada penipuan adalah lebih tinggi daripada yang terhasil daripada kesilapan, kerana penipuan mungkin melibatkan pakatan sulit, pemalsuan, peninggalan sengaja, representasi yang salah, atau mengatasi kawalan dalaman.
- ii. Memperoleh pemahaman mengenai kawalan dalaman yang berkaitan dengan audit untuk merangka prosedur audit yang bersesuaian dengan keadaan, tetapi bukan bertujuan untuk menyatakan pendapat mengenai keberkesanan kawalan dalaman KWTBB.

- iii. Menilai kesesuaian dasar perakaunan yang digunakan dan kemunasabahan anggaran perakaunan dan pendedahan yang berkaitan yang dibuat oleh Anggota Pihak Berkuasa.
- iv. Membuat kesimpulan mengenai kesesuaian penggunaan asas usaha berterusan perakaunan Anggota Pihak Berkuasa dan, berdasarkan bukti audit yang diperolehi, sama ada ketidaktentuan ketara wujud yang berkaitan dengan peristiwa atau keadaan yang boleh menimbulkan keraguan yang ketara ke atas keupayaan KWTBB untuk terus sebagai satu usaha berterusan. Jika kami membuat kesimpulan bahawa ketidaktentuan ketara wujud, kami dikehendaki untuk menarik perhatian dalam laporan juruaudit kami ke atas pendedahan berkaitan dalam penyata kewangan atau, jika pendedahan tersebut tidak mencukupi, mengubah pendapat kami. Kesimpulan kami adalah berdasarkan pada bukti audit yang diperolehi sehingga tarikh laporan Juruaudit kami. Walau bagaimanapun, peristiwa atau keadaan masa depan boleh menyebabkan KWTBB berhenti untuk terus sebagai satu usaha berterusan.

Kami berkomunikasi dengan Anggota Pihak Berkuasa mengenai, antara perkara lain, skop dan masa audit yang telah dirancang dan penemuan penting, termasuk sebarang kekurangan yang ketara dalam kawalan dalaman yang kami mengenal pasti sepanjang pengauditan kami.

#### **LAPORAN MENGENAI KEPERLUAN PERUNDANGAN DAN PIHAK BERKUASA LAIN**

Rekod-rekod perakaunan dan rekod-rekod lain, serta daftar yang wajib disimpan oleh Pihak Berkuasa Pembangunan Tenaga Lestari Malaysia dibawah Akta Tenaga Boleh Baharu 2011 (Akta 725) telah disimpan dengan sempurna selaras dengan peruntukan Akta tersebut.



.....  
MOHD NIZARUDDIN BIN MOHD ISA  
No. 2102/10/20 (J)



.....  
MOHD NIZARUDDIN & CO. ( AF 1312 )  
Akauntan Bertauliah (M)

Kajang, Selangor.

Tarikh : 10 SEP 2020

Ruj: 2006040

# PENYATA PENERUSI DAN SEORANG ANGGOTA PIHAK BERKUASA PEMBANGUNAN TENAGA LESTARI MALAYSIA

---

Kami, Lukanisman Bin Awang Sauni dan Ir. Dr. Sanjayan Velautham yang merupakan Pengerusi dan salah seorang Anggota Pihak Berkuasa Pembangunan Tenaga Lestari Malaysia (SEDA Malaysia) dengan ini menyatakan bahawa, pada pendapat Anggota SEDA Malaysia, Penyata Kewangan yang mengandungi Penyata Kedudukan Kewangan, Penyata Prestasi Kewangan, Penyata Perubahan Ekuiti, Penyata Aliran Tunai dan Penyata Prestasi Bajet yang berikut ini berserta dengan nota-nota kepada Penyata Kewangan di dalamnya, adalah disediakan untuk menunjukkan pandangan yang benar dan saksama berkenaan kedudukan Kumpulan Wang Tenaga Boleh Baharu pada 31 Disember 2019 dan hasil kendaliannya serta perubahan kedudukan kewangannya bagi tahun berakhir pada tarikh tersebut.

Bagi pihak Anggota Pihak Berkuasa Pembangunan Tenaga Lestari Malaysia:

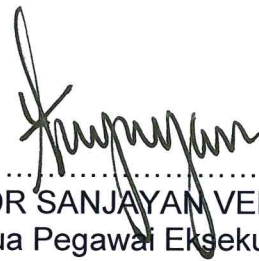
.....  
LUKANISMAN BIN AWANG SAUNI  
Pengerusi



Tarikh: 10 SEP 2020

Tempat: SEDA Malaysia  
Presint 4, Putrajaya

.....  
IR DR SANJAYAN VELAUTHAM  
Ketua Pegawai Eksekutif



Tarikh: 10 SEP 2020

Tempat: SEDA Malaysia  
Presint 4, Putrajaya

# PENGAKUAN OLEH PEGAWAI UTAMA YANG BERTANGGUNGJAWAB KE ATAS PENGURUSAN KEWANGAN KUMPULAN WANG TENAGA BOLEH BAHARU

Saya, Zafina Binti Ahmad , pegawai utama yang bertanggungjawab ke atas pengurusan kewangan dan rekod-rekod perakaunan Kumpulan Wang Tenaga Boleh Baharu, dengan ikhlasnya mengakui bahawa Penyata Kedudukan Kewangan, Penyata Prestasi Kewangan, Penyata Perubahan Ekuiti, Penyata Aliran Tunai dan Penyata Prestasi Bajet dalam kedudukan kewangan yang berikut ini berserta dengan nota-nota kepada Penyata Kewangan di dalamnya mengikut sebaik-baik pengetahuan dan kepercayaan saya, adalah betul dan saya membuat ikrar ini dengan sebenarnya mempercayai bahawa ia adalah benar dan atas kehendak-kehendak Akta Akuan Berkanun 1960.

Sebenarnya dan sesungguhnya )  
diakui oleh penama di atas )  
di PUTRAJAYA  
WILAYAH PERSEKUTUAN  
pada 10 SEP 2020

Di hadapan saya :

  
.....  
**ZAFINA BINTI AHMAD**  
**750505-08-6560**  
**PENGARAH KEWANGAN**

  
.....  
**PESURUHJAYA SUMPAAH**  
D-3-2 Ayer@8, Jalan P08,  
Presint 8,  
67250 Putrajaya

## PENYATA KEDUDUKAN KEWANGAN PADA 31 DISEMBER 2019

### ASET

#### Aset Semasa

Tunai Dan Kesetaraan Tunai	3	3,129,193,504	2,822,797,502
Cukai Dan Pindahan Boleh Pulih	4	1,331,016	1,331,016
Urus Niaga Pertukaran Belum Terima	5	187,940,393	182,453,838
Lain-lain Hasil Belum Terima	6	-	21,656,630
<b>Jumlah Aset Semasa</b>		<b>3,318,464,913</b>	<b>3,028,238,986</b>

### LIABILITI

#### Liabiliti Semasa

Urus Niaga Pertukaran Belum Bayar	7	76,381,385	125,129,317
<b>Jumlah Liabiliti Semasa</b>		<b>76,381,385</b>	<b>125,129,317</b>

#### Liabiliti Bukan Semasa

Geran	8	5,862,772	-
<b>Jumlah Liabiliti Bukan Semasa</b>		<b>5,862,772</b>	<b>-</b>

<b>Jumlah Liabiliti</b>		<b>82,244,157</b>	<b>125,129,317</b>
-------------------------	--	-------------------	--------------------

<b>Aset Bersih</b>		<b>3,236,220,756</b>	<b>2,903,109,669</b>
--------------------	--	----------------------	----------------------

### ASET BERSIH

Lebihan Berkumpul		3,236,220,756	2,903,109,669
<b>Jumlah Aset Bersih</b>		<b>3,236,220,756</b>	<b>2,903,109,669</b>

Nota yang terdapat pada muka surat 26-40 merupakan sebahagian daripada penyata kewangan ini dan hendaklah dibaca bersama-sama.

# PENYATA PRESTASI KEWANGAN BAGI TAHUN BERAKHIR 31 DISEMBER 2019

	NOTA	<u>2019</u> RM	<u>2018</u> RM
<b>Hasil</b>			
Urus Niaga Pertukaran	9	753,851,962	717,624,672
Urus Niaga Bukan Pertukaran	10	1,020,141	-
Lain-lain Hasil	11	73,185,690	80,394,137
<b>Jumlah Hasil</b>		<b>828,057,793</b>	<b>798,018,809</b>
<b>Belanja</b>			
Mendapatkan Wang & Fi Pentadbiran Pemegang Lesen Pengagihan	12	479,674,954	494,262,505
Fi Pentadbiran SEDA Malaysia	13	14,109,201	14,537,834
Perkhidmatan dan Bekalan	14	423,450	519,732
Geran dan Pindahan	15	1,020,141	-
Bayaran Lain		97	86
<b>Jumlah Belanja</b>		<b>495,227,843</b>	<b>509,320,157</b>
<b>Lebihan Bagi Tahun Sebelum Cukai</b>		<b>332,829,950</b>	<b>288,698,652</b>
Tolak : Cukai	16	-	-
<b>Lebihan Bagi Tahun Selepas Cukai</b>		<b>332,829,950</b>	<b>288,698,652</b>
Dipegang Oleh:			
Kumpulan Wang Tenaga Boleh Baharu		332,829,950	288,698,652
		<b>332,829,950</b>	<b>288,698,652</b>

Nota yang terdapat pada muka surat 26-40 merupakan sebahagian daripada penyata kewangan ini dan hendaklah dibaca bersama-sama.

## PENYATA PERUBAHAN EKUITI BAGI TAHUN BERAKHIR 31 DISEMBER 2019

	NOTA	Lebih Terkumpul RM	Jumlah Aset Bersih RM
<b>Baki Pada 1 Januari 2018</b>		<b>2,614,411,017</b>	<b>2,614,411,017</b>
Lebihan Bagi Tahun Selepas Cukai		288,698,652	288,698,652
<b>Baki Seperti Pada 31 Disember 2018</b>		<b>2,903,109,669</b>	<b>2,903,109,669</b>
Pelarasan Tahun Sebelum	17	281,137	281,137
Lebihan Bagi Tahun Selepas Cukai		332,829,950	332,829,950
<b>Baki Seperti Pada 31 Disember 2019</b>		<b>3,236,220,756</b>	<b>3,236,220,756</b>

Nota yang terdapat pada muka surat 26-40 merupakan sebahagian daripada penyata kewangan ini dan hendaklah dibaca bersama-sama.

# PENYATA ALIRAN TUNAI

## BAGI TAHUN BERAKHIR 31 DISEMBER 2019

	NOTA	<u>2019</u> RM	<u>2018</u> RM
<b>ALIRAN TUNAI DARIPADA</b>			
<b>AKTIVITI OPERASI</b>			
<b>Terimaan</b>			
Peruntukan Daripada Tarif Elektrik		753,851,962	717,624,672
Faedah Diterima		73,185,690	80,394,137
Geran		5,862,772	-
Terimaan Lain		(105,763,547)	(97,970,199)
<b>Bayaran</b>			
Mendapatkan Wang & Fi Pentadbiran PLP		(479,674,954)	(494,262,505)
Fi Pentadbiran SEDA Malaysia		(14,109,201)	(14,537,834)
Perkhidmatan dan Bekalan		(423,450)	(519,732)
Bayaran Lain		(97)	(86)
<b>Aliran Tunai Bersih Daripada Aktiviti Operasi</b>	<b>18</b>	<b>232,929,175</b>	<b>190,728,453</b>
<b>ALIRAN TUNAI DARIPADA</b>			
<b>AKTIVITI PELABURAN</b>			
Perimaan Daripada Jualan Pelaburan		73,185,690	80,394,137
<b>Aliran Tunai Bersih Daripada Aktiviti Pelaburan</b>		<b>73,185,690</b>	<b>80,394,137</b>
Pelarasan tahun Sebelum	<b>17</b>	281,137	-
Peningkatan Dalam Tunai Dan Kesetaraan Tunai		306,114,865	271,122,590
Tunai Dan Kesetaraan Tunai Pada Awal Tahun		2,822,797,502	2,551,674,912
<b>Tunai Dan Kesetaraan Tunai Pada Akhir Tahun</b>		<b>3,129,193,504</b>	<b>2,822,797,502</b>
<b>TUNAI DAN KESETARAAN TUNAI</b>			
Simpanan Tetap		-	2,500,000,000
Deposit Jangka Pendek		-	230,000,000
Tunai di Bank		3,129,193,504	92,797,502
		<b>3,129,193,504</b>	<b>2,822,797,502</b>

Nota yang terdapat pada muka surat 26-40 merupakan sebahagian daripada penyata kewangan ini dan hendaklah dibaca bersama-sama.



## PENYATA PRESTASI BAJET BAGI TAHUN BERAKHIR 31 DISEMBER 2019

<b>MENGURUS</b>	<b>2019</b>			<b>2018</b>		
	<b>Anggaran Asal</b>	<b>Sebenar</b>		<b>Anggaran Asal</b>	<b>Sebenar</b>	
<b>TERIMAAN</b>	<b>RM</b>	<b>RM</b>	<b>%</b>	<b>RM</b>	<b>RM</b>	<b>%</b>
Peruntukan Daripada Tarif Elektrik Faedah	710,100,000	753,851,962	106.2	703,240,000	717,624,672	102.1
Pelaburan & Hibah	112,045,000	73,185,690	65.3	91,400,000	80,394,137	88.0
<b>Jumlah Terimaan</b>	<b>822,145,000</b>	<b>827,037,652</b>	<b>101</b>	<b>794,640,000</b>	<b>798,018,809</b>	<b>100</b>
<b>BAYARAN</b>						
Mendapatkan Wang & Fi Pentadbiran PLP	481,739,100	479,674,954	99.6	444,211,212	494,262,505	111.3
Fi Pentadbiran SEDA Malaysia	14,168,800	14,109,201	99.6	13,049,683	14,537,834	111.4
Perkhidmatan dan Bekalan	3,263,800	423,450	13.0	1,063,830	519,732	48.9
Bayaran Lain	-	97	-	-	86	-
<b>Jumlah Bayaran</b>	<b>499,171,700</b>	<b>494,207,702</b>	<b>99.0</b>	<b>458,324,725</b>	<b>509,320,157</b>	<b>111.1</b>
<b>LEBIHAN BERSIH</b>	<b>322,973,300</b>	<b>332,829,950</b>	<b>103.1</b>	<b>336,315,275</b>	<b>288,698,652</b>	<b>85.8</b>

Nota yang terdapat pada muka surat 26-40 merupakan sebahagian daripada penyata kewangan ini dan hendaklah dibaca bersama-sama.

# NOTA-NOTA KEPADA PENYATA KEWANGAN BAGI TAHUN BERAKHIR 31 DISEMBER 2019

---

## 1. ASAS PENYEDIAAN

### (a) Maklumat Am

#### KUMPULAN WANG TENAGA BOLEH BAHARU

Kumpulan Wang Tenaga Boleh Baharu telah ditubuhkan di bawah Seksyen 23 Akta Tenaga Boleh Baharu 2011 [Akta 725] dan ianya hendaklah ditadbir dan dikawal oleh Pihak Berkuasa Pembangunan Tenaga Lestari Malaysia (SEDA Malaysia) mulai tahun 2011. Objektif utama Kumpulan Tenaga Boleh Baharu adalah untuk membiayai perkembangan Tenaga Boleh Baharu dan mekanisme *Feed in Tariff (FiT)*.

Segala kos operasi dan emolumen bagi mentadbir Kumpulan Wang Tenaga Boleh Baharu dibayar oleh SEDA Malaysia.

Anggota SEDA Malaysia dilantik oleh Menteri Tenaga, Sains, Teknologi, Alam Sekitar dan Perubahan Iklim. Anggota SEDA Malaysia terdiri daripada seorang (1) Pengerusi, dua (2) wakil Kerajaan Persekutuan, tiga (3) orang anggota lain dan Ketua Pegawai Eksekutif.

Anggota Pihak Berkuasa Pembangunan Tenaga Lestari Malaysia yang masih berkhidmat sejak tarikh akhir Penyata Kewangan ini adalah seperti berikut:

#### Anggota SEDA Malaysia yang masih kekal bagi tahun 2019:

Datuk Ir. Ahmad Fauzi Bin Hasan – Pemangku Pengerusi (tamat perkhidmatan sebagai Pemangku Pengerusi pada 30 Jun 2019)

Tan Sri Dato' Academician (Dr.) Ts. Hj. Ahmad Zaidee Bin Laidin  
YB Rajiv A/L Rishyakaran

#### Anggota baharu yang dilantik pada tahun 2019:

YBrs. Asdirhyme Bin Abdul Rasib (dilantik pada 15 Januari 2019)

YBhg. Datin Nik Roslini Binti Raja Ismail (dilantik pada 15 Mei 2019)

YBrs. Toisin Gantor (dilantik pada 15 Mei 2019)

YBrs. Abdul Razib Bin Dawood (dilantik pada 15 Mei 2019)

YB Wong Kah Woh – Pengerusi (dilantik pada 1 Julai 2019)

YBrs. Ir. Dr. Sanjayan A/L K.V. Velautham (dilantik pada 9 Januari 2019)

#### Anggota yang tamat perkhidmatan pada tahun 2019:

En. Chan Cheu Leong (tamat perkhidmatan pada 31 Januari 2019)

YBrs. Ravi A/L Muthayah (tamat perkhidmatan pada 14 Mei 2019)

Sejak akhir tahun kewangan yang lepas, tiada Anggota Pihak Berkuasa Pembangunan Tenaga Lestari Malaysia menerima atau layak menerima sebarang manfaat seperti yang termaktub di dalam Akta Pihak Berkuasa Pembangunan Tenaga Lestari 2011 [Akta 726].

Penyata Kewangan Kumpulan Wang Tenaga Boleh Baharu bagi tahun berakhir 31 Disember 2019 telah dibentang dan diperakukan di Mesyuarat Jawatankuasa Kewangan Pihak Berkuasa Pembangunan Tenaga Lestari Malaysia Bil. 01/2020 pada 7 September 2020 dan juga telah dibentangkan dan diluluskan di Mesyuarat Anggota Pihak Berkuasa Pembangunan Tenaga Lestari Malaysia Bil. 5/2020 pada 9 September 2020.

**(b) Penyata Pematuhan**

Penyata Kewangan disediakan pada Asas Akruan.

Penyata Kewangan ini telah disediakan berdasarkan kepada Piawaian Perakaunan Sektor Awam Malaysia (MPSAS). MPSAS 33 membenarkan pengguna kali pertama untuk mengikiraf dan mengukur Aset dan Liabiliti tertentu dalam tempoh satu (1) sehingga tiga (3) tahun.

Penyata Kewangan ini telah disediakan mengikut asas akruan menurut kelaziman Kos Sejarah kecuali seperti yang didedahkan di Dasar Perakaunan.

Peristiwa Selepas Tarikh Pelaporan ialah peristiwa yang memuaskan atau sebaliknya, yang berlaku antara tarikh pelaporan dengan tarikh apabila Penyata Kewangan diterbitkan.

**(c) Pertimbangan Dan Anggaran**

Penyediaan Penyata Kewangan memerlukan pertimbangan, anggaran dan andaian yang memberi kesan kepada penggunaan dasar dan amaun bagi Aset, Liabiliti, Hasil dan Belanja yang dilaporkan.

Anggaran dan andaian yang digunakan akan disemak secara berterusan. Semakan semula kepada anggaran perakaunan akan diiktiraf dalam tempoh anggaran tersebut disemak, jika semakan semula hanya memberi kesan kepada tempoh tersebut, atau dalam tempoh semakan dan tempoh masa hadapan sekiranya semakan semula memberi kesan kepada tempoh semasa dan masa yang akan datang.

**2. DASAR PERAKAUNAN**

Dasar perakaunan yang berikut diamalkan oleh Kumpulan Wang Tenaga Boleh Baharu:

**(a) Asas Perakaunan**

Kumpulan Wang Tenaga Boleh Baharu telah memilih untuk menggunakan piawaian perakaunan MPSAS bagi pelaporan penyata kewangan tahun 2019 seperti yang telah diluluskan oleh Jabatan Akauntan Negara Malaysia.

**(i) Pemakaian MPSAS**

MPSAS yang diguna pakai oleh Kumpulan Wang Tenaga Boleh Baharu adalah seperti berikut:

- MPSAS 1 - *Presentation of Financial Statements*
- MPSAS 2 - *Cash Flow Statements*
- MPSAS 3 - *Accounting Policies, Changes in Accounting Estimates and Errors*
- MPSAS 4 - *The Effect of Changes in Foreign Exchange Rates*
- MPSAS 9 - *Revenue From Exchange Transactions*
- MPSAS 14 - *Events After The Reporting Date*
- MPSAS 19 - *Provisions, Contingent Liabilities and Contingent Assets*
- MPSAS 20 - *Related Party Disclosures*
- MPSAS 22 - *Disclosure of Financial Information*
- MPSAS 24 - *Presentation of Budget Information in Financial Statements*
- MPSAS 26 - *Impairment of Cash-Generating Assets*
- MPSAS 28 - *Financial Instruments: Presentation*
- MPSAS 29 - *Financial Instruments: Recognition and Measurement*
- MPSAS 30 - *Financial Instruments: Disclosure*
- MPSAS 31 - *Intangible Assets*
- MPSAS 33 - *First-Time Adoption of Accruals Basis Malaysian Public Sectors Accounting Standards (MPSASs)*

**(b) Pengiktirafan Pendapatan**

**(i) Pendapatan Peruntukan Daripada Tarif Elektrik**

Pendapatan Peruntukan daripada tarif elektrik adalah kutipan bulanan daripada caj tambahan sebanyak 1.6% dari bil elektrik pengguna di Semenanjung Malaysia dan Sabah selain pengguna domestik yang menggunakan bekalan elektrik sebanyak 300 kilowatt jam dan ke bawah setiap bulan. Pendapatan ini diambilkira apabila kutipan yang kena dibayar dikenakan dan diterima pada tahun kewangan mengikut asas akruan.

**(ii) Pendapatan Faedah Dan Hibah**

Pendapatan faedah dan hibah diiktiraf berasaskan akruan.

**(c) Belanja Am**

Belanja diiktiraf dalam tempoh ia berlaku dan dikenakan.

**(d) Urus Niaga Pertukaran Belum Terima**

Urus Niaga Pertukaran Belum Terima dinyatakan pada kos. Hutang ragu akan diperuntukkan bagi hutang yang tidak berbayar melebihi tempoh satu (1) tahun.

**(e) Tunai Dan Kesetaraan Tunai**

Tunai Dan Kesetaraan Tunai terdiri daripada baki di bank, akaun simpanan tetap dan pelaburan jangka pendek bertujuan untuk menghadapi keperluan kecairan.

**(f) Urus Niaga Pertukaran Belum Bayar**

Urus Niaga Pertukaran Belum Bayar dinyatakan pada kos yang menyamai nilai saksama ganjaran yang dibayar pada masa hadapan untuk barangan dan perkhidmatan yang diberi.

**(g) Pelaburan**

Pelaburan hanya dibuat dalam bentuk Pasaran Wang Jangka Pendek dan Akaun Simpanan Tetap serta tempoh pelaburan tidak melebihi dua belas (12) bulan bagi memastikan kecairan aliran tunai Kumpulan Wang Tenaga Boleh Baharu.

**(h) Cukai**

SEDA Malaysia telah diberi pengecualian Cukai Pendapatan ke atas semua pendapatan kecuali dividen untuk tempoh tiga (3) tahun bermula dari tahun taksiran 2017 sehingga tahun taksiran 2019.

**(i) Tukaran Wang Asing**

Urusniaga yang dibuat dengan menggunakan mata wang asing telah ditukarkan kepada Ringgit Malaysia dengan kadar yang ditetapkan pada masa urusniaga dibuat.

**(j) Rosot Nilai Aset Kewangan**

Pada akhir setiap tempoh pelaporan, KWTBB akan menilai sama ada terdapat sebarang bukti objektif bahawa aset kewangan perlu untuk dirosot nilai. Bukti objektif termasuk:

- i) Kesukaran kewangan yang ketara oleh peminjam;
- ii) Pembayaran tertunggak;
- iii) Kemungkinan bahawa peminjam akan mufliis; atau
- iv) Data yang menunjukkan bahawa terdapat penurunan di dalam anggaran aliran tunai masa depan.

Bagi kategori aset kewangan yang diukur pada kos dilunaskan, jika tiada bukti objektif wujud bagi individu yang ketara, maka semua aset dalam kumpulan yang mempunyai ciri-ciri risiko yang serupa tidak kira sama ada ia ketara atau tidak, akan dinilai secara kolektif untuk menentukan sama ada ia perlu dibuat rosot nilai.

Kerugian rosot nilai, berhubung dengan aset kewangan yang diukur pada kos dilunaskan, diukur sebagai perbezaan di antara nilai dibawa aset berkenaan dan nilai semasa anggaran aliran tunai yang didiskaunkan pada kadar faedah berkesan yang asal. Nilai dibawa aset tersebut akan dikurangkan melalui penggunaan akaun elaun. Sebarang kerugian rosot nilai diiktiraf dalam penyata prestasi kewangan dengan serta-merta. Jika, dalam tempoh kemudiannya, sebarang amaun kerugian rosot nilai menurun, kerugian rosot nilai yang diiktiraf sebelumnya akan dibalikkan secara langsung dalam akaun elaun. Pembalikkan ini diiktiraf dalam penyata prestasi kewangan dengan serta-merta.

#### **(k) Peruntukan-Peruntukan**

Peruntukan merujuk kepada obligasi perundangan atau komitmen konstruktif berpunca daripada peristiwa lampau yang ada kecenderungan berlakunya aliran keluar sumber ekonomi atau potensi perkhidmatan untuk melunaskan obligasi tersebut. Anggaran jumlah aliran keluar tersebut mestilah boleh dibuat dengan objektif.

Bagi obligasi atau komitmen yang diperuntukan pembayaran balik (diinsurankan), pembayaran balik tersebut akan diiktiraf sebagai aset yang berasingan dengan syarat pembayaran balik tersebut benar-benar dapat dipastikan.

Peruntukan-peruntukan ini akan dikaji semula pada setiap tarikh penyata kedudukan kewangan dan diselaraskan untuk menggambarkan anggaran semasa yang terbaik.

Di mana kesan nilai semasa wang adalah material, jumlah peruntukan adalah nilai kini perbelanjaan yang dijangka akan diperlukan untuk menyelesaikan obligasi tersebut.

### **3. TUNAI DAN KESETARAAN TUNAI**

Tunai dan Kesetaraan Tunai pada akhir tahun kewangan terdiri daripada:

	<u>2019</u> RM	<u>2018</u> RM
Tunai Di Bank	3,129,193,504	92,797,502
Deposit Jangka Pendek:		
- Bank Berlesen	-	230,000,000
Simpanan Tetap:		
- Bank Berlesen	-	2,500,000,000
	<u>3,129,193,504</u>	<u>2,822,797,502</u>

Pelaburan Jangka Pendek di dalam *Short Term Money Market Deposit (STMMMD)* dibuat untuk tempoh dua (2) minggu dan telah diperbaharui bergantung kepada keperluan tunai segera Kumpulan Wang Tenaga Boleh Baharu. Kadar Faedah yang diterima adalah pada kadar di antara 3.25% sehingga 3.50% setahun (2018: di antara 2.95% sehingga 3.50% setahun).

Sepanjang tahun 2019, tiada pelaburan baharu Simpanan Tetap dibuat. SEDA Malaysia telah mengemukakan permohonan kepada Kementerian Tenaga, Sains, Teknologi, Alam Sekitar dan Perubahan Iklim (MESTECC) untuk membuat Pelaburan Jangka Pendek bagi Kumpulan Wang SEDA Malaysia (KWSM) dan Kumpulan Wang Tenaga Boleh Baharu (KWTBB) pada bulan April 2019. Kelulusan untuk membuat Pelaburan daripada Kementerian Kewangan hanya diperolehi pada 7 Februari 2020.

#### **4. CUKAI DAN PINDAHAN BOLEH PULIH**

	<u>2019</u> RM	<u>2018</u> RM
Cukai Boleh Pulih	<u>1,331,016</u>	<u>1,331,016</u>

Kumpulan Wang Tenaga Boleh Baharu tidak memegang apa-apa cagaran atau peningkatan kredit atas penghutang yang melebihi tempoh. Semua boleh pulih daripada Cukai dan Pindahan adalah dalam Ringgit Malaysia.

Analisis pengumuman Cukai Boleh Pulih adalah seperti berikut:

	<u>2019</u> RM	<u>2018</u> RM
Kurang dari 6 bulan	-	282,790
6 bulan hingga 1 tahun	-	197,749
1 tahun hingga 3 tahun	<u>1,331,016</u>	<u>850,477</u>
	<u>1,331,016</u>	<u>1,331,016</u>

## 5. URUS NIAGA PERTUKARAN BELUM TERIMA

### Peruntukan Daripada Tarif Elektrik Belum Terima

Peruntukan Daripada Tarif Elektrik Belum Terima tidak dikenakan faedah dan mengikut Perenggan 3(3)(a) dan (b) Perintah Tenaga Boleh Baharu (Peruntukan Daripada Tarif Elektrik) 2013, Pemegang Lesen Pengagihan (PLP) hendaklah membayar ke dalam KWTBB setiap bulan secara menunggak sebelum hari pertama bagi bulan keempat selepas kutipan diterima. Sebagai contoh kutipan Peruntukan Tarif Elektrik yang dikutip dalam bulan Januari 2018, hendaklah dibayar kepada KWTBB sebelum 1 Mei 2018. KWTBB telah mengiktiraf hasil Peruntukan Daripada Tarif Elektrik yang dikutip oleh PLP dalam tahun 2019 walaupun bayaran diserahkan dalam tahun berikutnya. Akaun Peruntukan Daripada Tarif Elektrik Belum Terima didenominasi dalam Ringgit Malaysia dan butiran adalah seperti berikut:

Pemegang Lesen Pengagihan	2019		2018	
	Bulan Kutipan	RM	Bulan Kutipan	RM
Tenaga Nasional Berhad	Oktober 2019 - Disember 2019	179,907,839	Oktober 2018 - Disember 2018	174,956,869
Sabah Electricity Sdn. Bhd.	Oktober 2019 - Disember 2019	6,986,397	Oktober 2018 - Disember 2018	7,012,335
NUR Distribution Sdn. Bhd.	Disember 2019	992,846	Disember 2018	484,634
	Tuntutan semula Mendapatkan Wang dan Fi Pentadbiran disebabkan terlebih tuntutan	53,311	-	-
		<b>187,940,393</b>		<b>182,453,838</b>

Semua bayaran Peruntukan Daripada Tarif Elektrik belum terima telah dijelaskan dalam tahun 2020 mengikut tempoh yang ditetapkan mengikut Perintah Tenaga Boleh Baharu (Peruntukan Daripada Tarif Elektrik) 2013.

## 6. LAIN-LAIN HASIL BELUM TERIMA

Tiada lain-lain hasil belum terima direkodkan pada 31 Disember 2019 kerana tiada pelaburan baharu dibuat sepanjang tahun 2019. Perbandingan bagi lain-lain hasil belum terima adalah seperti berikut:



	<u>2019</u> RM	<u>2018</u> RM
Pelaburan Jangka Pendek	-	683,699
Simpanan Tetap	-	20,972,931
	<u>-</u>	<u>21,656,630</u>

## 7. URUS NIAGA PERTUKARAN BELUM BAYAR

	<u>2019</u> RM	<u>2018</u> RM
Akaun Belum Bayar	76,353,597	125,127,509
Terakru	27,788	1,808
	<u>76,381,385</u>	<u>125,129,317</u>

Akaun Belum Bayar dan Belum Bayar Lain adalah tidak dikenakan faedah dan pada kebiasaannya diselesaikan atas terma 30 hari.

### (a) Akaun Belum Bayar

Akaun Belum Bayar didenominasi dalam Ringgit Malaysia dan terdiri daripada perbelanjaan tertunggak yang dipertanggungjawabkan kepada KWTBB di bawah Seksyen 19 dan 20 Akta Tenaga Boleh Baharu (2011) [Akta 725] yang perlu di bayar kepada PLP dan SEDA Malaysia seperti berikut:

	<u>2019</u> RM	<u>2018</u> RM
Tenaga Nasional Berhad	56,898,268	96,419,664
Sabah Electricity Sdn. Bhd.	12,675,931	19,150,253
NUR Distribution Sdn. Bhd.	197,635	184,539
Malaysia Airport Sepang Sdn. Bhd.	2,974,498	4,851,782
Malaysia Airlines Berhad	1,402,996	907,491
Malakoff Utilities Sdn. Bhd.	20,823	36,279
Bandar Utama City Corporation Sdn. Bhd.	1,914	2,427
SEDA Malaysia	2,181,532	3,575,074
	<u>76,353,597</u>	<u>125,127,509</u>

Penumpuan Risiko Kredit adalah terhad dan ianya tidak dilakukan.

## (b) Terakru

Akaun Terakru terdiri daripada perbelanjaan yang belum dibayar di bawah Seksyen 25(b) Akta Tenaga Boleh Baharu (2011) [Akta 725] seperti berikut:

	<u>2019</u> RM	<u>2018</u> RM
Kos gaji pekerja kontrak	-	1,808
Kos Pengauditan	27,788	-
	<u>27,788</u>	<u>1,808</u>

## 8. GERAN PROGRAM MYSURIA

SEDA Malaysia telah menerima Geran MySuria pada tahun 2018 dan dana tersebut telah dipindahkan ke Akaun KWTBB pada tahun 2019 bagi tujuan pelaksanaan pembayaran *Feed in Tariff* (FiT) kepada peserta program MySuria dan Fi Pentadbiran kepada Pemegang Lesen Pengagihan (PLP) dan SEDA Malaysia. Perbelanjaan Geran MySuria adalah seperti berikut:

	<u>2019</u> RM
Geran MySuria Diterima	7,100,000
Perbelanjaan Geran Tahun 2018	(217,087)
Perbelanjaan Geran Tahun 2019	<u>(1,020,141)</u>
Baki Geran pada 31 Disember 2019	<u>5,862,772</u>

Perbelanjaan Geran dibuat pada tahun 2018 dan pelarasan dibuat kepada Lebihan Berkumpul tahun 2018

## 9. URUS NIAGA PERTUKARAN

Pendapatan yang diterima oleh KWTBB adalah berdasarkan Seksyen 23(2), Akta Tenaga Boleh Baharu 2011[Akta 725] yang terdiri daripada berikut:

- (a) apa-apa jumlah wang yang diperuntukkan oleh Parlimen bagi maksud Kumpulan Wang dari semasa ke semasa;
- (b) apa-apa jumlah wang yang dibayar kepada SEDA Malaysia di bawah subseksyen 22(4), 24(1) dan 24 (5);
- (c) semua wang yang diperoleh sebagai pendapatan daripada pelaburan yang dibuat daripada Kumpulan Wang Tenaga Boleh Baharu, termasuk bunga; dan
- (d) segala yang lain yang diterima secara sah oleh SEDA Malaysia bagi pihak Kumpulan Wang Tenaga Boleh Baharu.

Butiran Pendapatan KWTBB terdiri daripada Peruntukan Daripada Tarif Elektrik (Seksyen 24(1)) dan Pendapatan daripada pelaburan (Seksyen 23(2)(c) seperti berikut:

	<u>2019</u> RM	<u>2018</u> RM
<b>Peruntukan Daripada Tarif Elektrik</b>		
Tenaga Nasional Berhad	716,377,559	681,958,948
Sabah Electricity Sdn. Bhd.	27,336,623	26,491,159
NUR Distribution Sdn. Bhd.	10,137,780	9,174,565
<b>JUMLAH</b>	<u>753,851,962</u>	<u>717,624,672</u>

#### **10. URUSNIAGA BUKAN PERTUKARAN**

Merupakan hasil pelunasan Geran Program Mysuria bagi tahun 2019 berjumlah **RM1,020,141**.

#### **11. LAIN-LAIN HASIL**

Butiran lain-lain hasil KWTBB terdiri pendapatan daripada pelaburan [Seksyen 23(2)(c)] termasuk Hibah bank seperti berikut:

	<u>2019</u> RM	<u>2018</u> RM
<b>Faedah Diterima Daripada Pelaburan</b>		
Deposit Jangka Pendek	5,794,694	37,993,535
Simpanan Tetap	59,312,164	40,620,592
<b>Sub-Jumlah</b>	<u>65,106,858</u>	<u>78,614,127</u>
Hibah Bank	8,078,832	1,780,010
<b>JUMLAH</b>	<u>73,185,690</u>	<u>80,394,137</u>

#### **12. MENDAPATKAN WANG DAN FI PENTADBIRAN PEMEGANG LESEN PENGAGIHAN**

Berdasarkan Seksyen 19, Akta Tenaga Boleh Baharu 2011[Akta 725], Pemegang Lesen Pengagihan berhak untuk mendapatkan daripada KWTBB, sejumlah wang yang bersamaan dengan perbezaan antara:

- a) jumlah tarif galakan yang dibayar oleh PLP kepada pemegang kelulusan galakan (PKG); dengan
- b) kos yang selainnya kena ditanggung oleh PLP itu untuk menjana amaun elektrik yang sama dengan yang dijana oleh PKG itu berdasarkan kos pembekalan semasa.

Selain itu PLP juga hendaklah dibayar Fi Pentadbiran pada kadar 2% bagi setiap pembayaran Mendapatkan Wang yang dituntut oleh PLP berdasarkan perenggan 2(1) Perintah Tenaga Boleh Baharu (Fi Pentadbiran) 2011.

Butiran pembayaran Mendapatkan Wang kepada PLP termasuk Fi Pentadbiran adalah seperti berikut:

	<u>2019</u> RM	<u>2018</u> RM
Tenaga Nasional Berhad	392,887,300	403,957,340
Sabah Electricity Sdn. Bhd.	58,797,483	63,147,627
NUR Distribution Sdn. Bhd.	1,140,321	1,190,892
Malaysia Airport Sepang Sdn. Bhd.	20,610,766	19,987,754
Malaysia Airlines Berhad	6,187,398	5,926,676
Malakoff Utilities Sdn. Bhd.	36,083	36,264
Bandar Utama City Corporation Sdn. Bhd.	15,603	15,952
	<u>479,674,954</u>	<u>494,262,505</u>

### 13. FI PENTADBIRAN SEDA MALAYSIA

SEDA Malaysia juga hendaklah dibayar Fi Pentadbiran sebanyak 3% bagi setiap pembayaran Mendapatkan Wang yang dituntut oleh PLP berdasarkan perenggan 2(2) Perintah Tenaga Boleh Baharu (Fi Pentadbiran) 2011.

Pembayaran Fi Pentadbiran oleh KWTBB kepada SEDA Malaysia adalah seperti berikut:

	<u>2019</u> RM	<u>2018</u> RM
Fi Pentadbiran SEDA Malaysia	<u>14,109,201</u>	<u>14,537,834</u>

### 14. PERKHIDMATAN DAN BEKALAN

Selaras dengan Seksyen 25(b) Akta Tenaga Boleh Baharu 2011[Akta 725], KWTBB hendaklah dibelanjakan bagi membayar apa-apa perbelanjaan bagi melaksanakan peruntukan Akta TBB 2011. Berikut adalah perbelanjaan yang digunakan di bawah Seksyen 25(b) Akta TBB 2011.

	<u>2019</u> RM	<u>2018</u> RM
Kos Pengauditan	124,178	71,225
Penyelenggaraan Komputer	299,272	339,473
Gaji Kakitangan Kontrak	-	109,034
	<u>423,450</u>	<u>519,732</u>

Kos Pengauditan adalah bayaran kepada juruaudit luar bagi menjalankan pengauditan bagi Mendapatkan Wang (RoM) di 4 Pemegang Lesen Pengagihan (PLP) iaitu Malaysia Airport Sepang Sdn. Bhd, Malaysia Airline System Berhad, Malakoff Utilities Sdn. Bhd dan Bandar Utama City Corporation Sdn Bhd serta fi pengauditan Peruntukan Daripada Tarif Elektrik di Sabah Electricity Sdn. Bhd. Selain itu fi pengauditan bagi Penyata Kewangan KWTBB bagi tahun 2018 dan 2019 juga termasuk dalam perbelanjaan audit.

Kos penyelenggaraan komputer adalah perbelanjaan penyelenggaraan *data server* bagi sistem e-FiT di Cyberjaya.

#### 15. GERAN DAN PINDAHAN

Merupakan belanja pelunasan Geran Program MySuria tahun 2019 seperti butiran berikut:

	<u>2019</u> RM
Mendapatkan Wang	971,562
Fi Pentadbiran PLP	19,432
Fi Pentadbiran SEDA Malaysia	29,147
	<u>1,020,141</u>

#### 16. CUKAI

Pada 11 Januari 2018, Kementerian Kewangan telah meluluskan permohonan SEDA Malaysia berhubung pengecualian cukai pendapatan tahunan. SEDA Malaysia telah diberi pengecualian cukai pendapatan bagi tahun taksiran 2017 sehingga 2019 bagi semua pendapatan kecuali dividen.

#### 17. PELARASAN TAHUN SEBELUM

Terdapat pelarasan kepada Lebihan Terkumpul bagi tahun 2018 kerana 2 transaksi tidak direkodkan di dalam tahun tersebut. Pelarasan ini telah menyebabkan kenaikan Lebihan Terkumpul bagi tahun 2018. Butiran pelarasan bagi tahun 2018 adalah seperti berikut:

	<u>2019</u> RM
Pemulangan Gaji Kakitangan Kontrak oleh SEDA Malaysia	64,050
Pelunasan Geran MySuria bagi Tahun 2018	217,087
	<u>281,137</u>

## 18. ALIRAN TUNAI BERSIH DARIPADA AKTIVITI OPERASI

	<u>2019</u>	<u>2018</u>
	RM	RM
Lebih Bagi Tahun Kewangan	332,829,950	288,698,652
Pelarasan:		
Hasil Faedah	(73,185,690)	(80,394,137)
Perubahan Dalam Belum Terima	16,170,075	(8,070,667)
Perubahan Dalam Belum Bayar	(48,747,932)	(9,505,395)
Perubahan Dalam Geran	5,862,772	-
<b>Aliran Tunai Bersih Daripada Aktiviti Operasi</b>	<u>232,929,175</u>	<u>190,728,453</u>

## 19. OBJEKTIF DAN POLISI PENGURUSAN RISIKO KEWANGAN

### Objektif Dan Polisi Pengurusan Risiko Kewangan

Polisi pengurusan risiko kewangan KWTBB adalah untuk memastikan sumber kewangan yang mencukupi bagi perbelanjaan operasi KWTBB sementara menguruskan risiko kewangannya, termasuk risiko kredit, risiko kadar faedah, risiko kecairan dan aliran tunai.

#### (a) Risiko Kredit

KWTBB mengamalkan polisi iaitu tunai dan setara tunai disimpan hanya di bank dan institusi kewangan berlesen.

#### (b) Risiko Kadar Faedah

KWTBB tidak terdedah kepada risiko kadar faedah kerana tidak mempunyai aset jangka panjang yang menanggung faedah atau hutang yang menanggung faedah.

#### (c) Risiko Kecairan Dan Aliran Tunai

KWTBB tidak memiliki profil hutang dan memiliki wang tunai yang cukup untuk memenuhi keperluan semua modal kerja. Selain daripada itu, KWTBB juga menguruskan dengan teliti urusan keluar masuk tunai dan juga urusan pembayaran pemiutang.

## 20. PERISTIWA SELEPAS TARIKH PELAPORAN

- (a) Merujuk kepada laporan dari Tenaga Nasional Berhad (TNB) mengenai status tuntutan Mendapatkan Wang pada 6 Januari 2020, hanya RM523 ribu sahaja jumlah Mendapatkan Wang yang masih belum dituntut oleh pihak TNB.

Tuntutan Mendapatkan Wang dari Malakoff Utilities Sdn. Bhd. masih belum diterima dan tidak diakui pada tarikh laporan kerana nilai jumlah tuntutan tidak dapat dikenalpasti seperti berikut:

<b>PLP</b>	<b>Bulan Tuntutan RoM</b>
Malakoff Utilities Sdn. Bhd.	September – Disember 2019

Peristiwa di atas tidak melibatkan apa-apa perubahan kepada Penyata Kedudukan Kewangan KWTBB pada 31 Disember 2019 sehingga tarikh Penyata Kewangan ini dibentangkan.

- (b) Pada 16 Mac 2020, Kerajaan Malaysia telah mengumumkan Perintah Kawalan Pergerakan (PKP) di seluruh negara untuk membendung penyebaran Covid-19 di Malaysia di bawah Akta Pencegahan dan Pengawalan Penyakit Jangkitan 1988 dan Akta Polis 1987.

Sebelum penyata kewangan ini dikeluarkan, SEDA Malaysia telah mempertimbangkan kesan wabak Covid-19 di Malaysia yang telah mempengaruhi kedudukan kewangan, prestasi kewangan dan aliran tunai KWTBB pada tarikh pelaporan (iaitu pada 31 Disember 2019).

Pengurusan telah membuat kesimpulan bahawa kesan peristiwa penyesuaian Covid-19 tidak mempengaruhi nilai saksama aset bersih, liabiliti bersih dan aset bukan kewangan termasuk klasifikasi item semasa dan bukan semasa kerana selepas akhir tahun.

## **21. PENDEDAHAN PIHAK BERKAITAN**

- (a) Pihak-pihak Berkaitan dan hubungan.

Berikut adalah Pihak-pihak Berkaitan seperti yang termaktub di dalam Akta Tenaga Boleh Baharu 2011 [Akta 725] dan diklasifikasikan sebagai Pemegang Lesen Pengagihan:

- i. Tenaga Nasional Berhad (TNB)
- ii. Sabah Electricity Sdn. Bhd. (SESB)
- iii. NUR Distribution Sdn. Bhd. (NUR)
- iv. Malaysia Airport Sepang Sdn. Bhd. (MASSB)
- v. Malaysia Airlines Berhad (MAB)
- vi. Malakoff Utilities Sdn. Bhd. (MUSB)
- vii. Bandar Utama City Corporation Sdn. Bhd. (BUCC)

## **22. ANGGOTA PENGURUSAN UTAMA**

Anggota pengurusan utama Kumpulan Wang Tenaga Boleh Baharu dan SEDA Malaysia terdiri daripada anggota pengurusan yang sama. Mereka mempunyai kuasa dan tanggungjawab untuk perancangan, arahan dan kawalan ke atas aktiviti Kumpulan Wang Tenaga Boleh Baharu sama ada secara langsung atau tidak langsung.

Bilangan anggota pengurusan utama Kumpulan Wang Tenaga Boleh Baharu ialah 12 orang (2018: 13 orang)







## **Pihak Berkuasa Pembangunan Tenaga Lestari (SEDA) Malaysia**

Sustainable Energy Development  
Authority (SEDA) Malaysia

Galeria PjH, Aras 9, Jalan P4W,  
Persiaran Perdana, Presint 4,  
62100 Putrajaya, Malaysia.

Telefon | Telephone: +603 8870 5800

Faks | Fax: +603 8870 5900

Emel | Email: [info@seda.gov.my](mailto:info@seda.gov.my)

### **Cawangan Sabah | Sabah Branch**

Likas Square Commercial Centre, Unit 32, Level 1,  
Lorong Likas Square, Jalan Istiadat Likas,  
88400 Kota Kinabalu, Sabah

Telefon | Telephone: +6088 252101/251 462

Faks | Fax: +6088 250 337

**[www.seda.gov.my](http://www.seda.gov.my)**

 Sustainable Energy Development Authority - SEDA Malaysia

 SEDAMalaysia  sedamalaysia  SEDA Malaysia